



BIENVENIDOS

# VIVIR en CORDOBA

← UNC

unc | internacionales

		<i>página</i>
■	Bienvenidos a Córdoba	3
■	Córdoba la Docta	4
■	Medios de transporte	5
■	Moneda	6
■	Clima	7
■	Lugares turísticos	8
■	Datos útiles	10

## ¡BIENVENIDOS!

Córdoba es una ciudad que tiene identidad propia, con un gran valor patrimonial, histórico y cultural. Es una ciudad con más de cuatro siglos de historia, hogar de modernos edificios, importantes centros comerciales, una destacada oferta hotelera-gastronómica y una intensa vida nocturna.

¡Así es Córdoba! La «Córdoba de Jerónimo», la de la “Reforma y el Cordobazo”, la “Córdoba de las Campanas”, la que alberga la universidad más antigua del país. También la de “Las Pasiones”; porque es “La Docta”, capital de la cultura, la lengua, el humor y el cuarteto, ubicada en el centro del país, y conectada con todos.



## CÓRDOBA

La ciudad fue fundada el 6 de julio de 1573, por Jerónimo Luis de Cabrera, a orillas del Río Suquía. Ubicada en el centro de la Argentina entre los 360 y 480 metros sobre el nivel del mar; Córdoba, con más de 3.900.000 habitantes y una dinámica económica, es la segunda urbe en importancia de la Argentina, por su ubicación constituye un gran nudo de comunicaciones aéreas y terrestres, tanto nacionales como internacionales.

Otro rasgo distintivo de la capital provincial es su gran población universitaria y sus numerosas Casas de Estudio. Quien visite Córdoba podrá recorrer su Centro Histórico a través de la primera área peatonal del país, descubrir joyas de la arquitectura colonial y realizar paseos de singular belleza. La capital cordobesa brinda a sus visitantes una amplia red de servicios, hotelería de primer nivel, un área comercial en el centro de la ciudad, grandes centros comerciales, diversos hipermercados y modernas salas de cine. Asimismo, Córdoba es sede de numerosos congresos, convenciones, actividades culturales y deportivas durante todo el año.

Recuperado:

Agencia Córdoba Turismo de la Provincia de Córdoba

Más sobre córdoba <https://turismo.cordoba.gob.ar/>



## MEDIOS DE TRANSPORTE

### A. Transporte urbano

Los colectivos son una forma popular de trasladarse rápida y económicamente dentro de la Ciudad de Córdoba. El único medio de pago aceptado es la tarjeta RED BUS que se compra en el aeropuerto, la terminal de ómnibus o algunos kioscos de la ciudad. Muchas líneas tienen paradas frente a varias facultades de la UNC y atraviesan la ciudad Universitaria.

Recordá mantener tu tarjeta con saldo. Solo se permite viajar una sola vez con saldo negativo. Recomendamos descargar la App TU BONDI o Ualabee que puede ser de utilidad para tu estancia.

### B. Aerobus

El servicio de colectivos Aerobus funciona trasladando pasajeros desde el Aeropuerto Internacional de Córdoba hacia la Nueva Terminal de Ómnibus y viceversa.

Aerobus funciona con una frecuencia de 30 minutos y cuenta con siete paradas entre el Aeropuerto y la Nueva Terminal de Ómnibus. Para utilizar el servicio, se necesita contar con una tarjeta Red Bus. El recorrido, en este enlace:

<http://www.ersacordoba.com.ar/ar/aerobus/>



### C. Taxis

Los taxis son un medio de transporte muy común en Córdoba. Es fácil encontrarlos desocupados en las calles (con la señal roja "LIBRE" encendida) o pueden solicitarse por teléfono.

La tarifa está compuesta por un cargo fijo inicial más un adicional por cada 110 metros recorridos o por cada minuto de espera. En el horario nocturno (entre las 22 y las 6 de la mañana) la tarifa se incrementa.

Por lo general, los taxis sólo aceptan efectivo. Algunos, transferencia bancaria.



## MODOS DE PAGO

En la capital cordobesa la mayoría de las tiendas y restaurantes acepta los siguientes modos de pago: efectivo, tarjetas de débito, tarjetas de crédito, transferencia bancaria y, en muchas ocasiones, dólares estadounidenses. A menudo, abonar en efectivo resulta conveniente pues las tiendas suelen ofrecer descuentos para esta modalidad de pago. La cotización oficial del dólar en Argentina, se puede consultar el sitio web del Banco de la Nación Argentina:

<http://www.bna.com.ar>

El cambio dólar/peso argentina o euro/peso argentino es variable. Existen diferentes categorías y cotizaciones. Sugerimos visitar algunos portales de diarios argentinos para estar al tanto:

<https://www.lanacion.com.ar/dolar-hoy/>

<https://www.ambito.com/contenidos/dolar.html>

Al utilizar tarjetas de débito y/o crédito se emplea la cotización oficial. Cuando abone con tarjetas es común que le soliciten, además, presentar identificación personal (documento de identidad pasaporte). Asimismo, suele ser conveniente viajar con billetes (efectivo) y cambiarlos en las casas de cambio que se encuentran en el aeropuerto o en el centro de la ciudad. También es posible realizar esa operación en el hotel en que se aloje.



## CLIMA

Córdoba Capital tiene un clima muy amable, lo que la vuelve una ciudad para visitar todo el año.

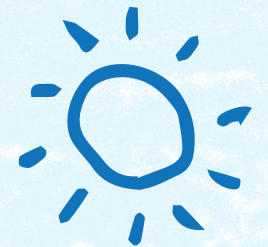
En Córdoba, como en la mayor parte de la provincia, el clima es templado y moderado con sus cuatro estaciones bien definidas.

**El verano** comienza el 21 de diciembre hasta el 20 de marzo, suelen ser calurosos y moderadamente húmedos. Es común que olas de calor de varios días aparezcan en la ciudad dejando temperaturas de hasta 35°C – 40°C. Son los meses más lluviosos. Suelen ser habituales las tormentas con carga eléctrica y en ocasiones con granizo.

**El otoño** transcurre entre el 20 de marzo y el 20 de junio. Los días suelen ser calurosos al mediodía y durante la tarde. Las mañanas y las noches refresca bastante. Abril es un mes muy seco y en mayo pueden aparecer las primeras heladas.

**El invierno** comienza el 20 de junio hasta el 22 de septiembre, el clima de la ciudad de Córdoba durante el invierno es fresco durante el día y frío por las noches, aunque son frecuentes días algo cálidos, debido a la influencia del viento Zonda. Las nevadas son poco frecuentes.

**La primavera** transcurre durante el 22 de septiembre y el 21 de diciembre, las temperaturas pueden ser calurosas y de un día para otro pueden bajar varios grados incluso provocar heladas por las noches. Diferencias entre un día y otro de hasta 15°C ó 20°C. Así como un día soleado puede acabar con una fuerte tormenta de granizo



## LUGARES TURÍSTICOS

### ¿QUÉ VISITAR EN CÓRDOBA CAPITAL?

**Iglesia de los Capuchinos.** Está ubicada en la ciudad de Córdoba, en la intersección de las calles Buenos Aires y Obispo de Oro. La Iglesia del Sagrado Corazón de Jesús de los Capuchinos (más conocida como la Iglesia de los Capuchinos) pertenece a la Orden Franciscana y fue elegida como Primera Maravilla Artificial de la Ciudad.

Aunque se inauguró en 1933, se terminó de construir recién en los ochenta. Su arquitecto, Augusto Ferrari, combinó elementos de reminiscencias góticas y románticas.

Esta iglesia es “una metáfora que refiere a la existencia humana y su relación con Dios”. A medida que el edificio alcanza altura, sus personajes se elevan simbólicamente más cerca del cielo. Horario: martes a viernes de 9 a 12 y de 16 a 19.30 hs. Sábados de 9 a 12.00 hs.

[Conocer más](#)

**La Cañada.** El arroyo La Cañada. Su curso de agua nace en La Lagunilla, y surca la ciudad de Córdoba. La construcción del calicanto que lo contiene comenzó en el año 1.671 y tuvo como fin el de encauzar las crecidas de este arroyo. Recién en 1944 se inauguró la obra terminada, con casi tres kilómetros de muralla de piedras y puentes, que atraviesan la ciudad.

[Conocer má](#)

**Palacio Ferreyra.** El actual Museo Superior de Bellas Artes Evita. La construcción de estilo francés se inauguró en 1.916, en el seno del barrio Nueva Córdoba, y de la mano de una de las familias más tradicionales de la ciudad. En tanto, el museo se inauguró en 2007, con el propósito de exhibir la increíble colección de arte patrimonial de la Provincia de Córdoba. En él, a su vez, se incorporan muestras transitorias que impliquen una contribución al desarrollo cultural de la ciudad. Este espacio sorprende al visitante con un gran hall central de más de 20 metros de altura. En su interior cuenta con 12 salas de exposición permanente, un auditorio, una sala taller-biblioteca y un espacio de interpretación. Saliendo del palacio, el suntuoso jardín también invita al paseo y la contemplación. Horario: martes a domingo de 10 a 19 hs.

[Conocer más](#)

**La Manzana Jesuítica.** La Unesco la declaró Patrimonio de la Humanidad. La Manzana Jesuítica es la obra en pie más antigua de la época colonial. Los trabajos que dieron origen al lugar comenzaron en 1.608, doscientos años antes de nuestra independencia.

Está integrada por diferentes construcciones que se fueron sumando progresivamente: El Colegio Máximo (ahora Rectorado Antiguo), la Iglesia de la Compañía de Jesús, La Capilla Doméstica, el Noviciado y el Colegio Monserrat.

[Conocer más](#)



**Iglesia Catedral.** En el corazón histórico de la Capital, la Iglesia de Nuestra Señora de la Asunción fue la última maravilla del hombre seleccionada, con 4.188 votos. Su construcción comenzó en 1580, pero los últimos detalles los añadió el reconocido artista Emilio Caraffa en 1914. Concebida como templo mayor desde la fundación de Córdoba, la Iglesia Catedral se constituyó en uno de los íconos más representativos de la ciudad.

Horario: lunes a viernes de 9 a 19.30 hs. Sábados y domingos de 9 a 12 hs, y de 16 a 19.30 hs.

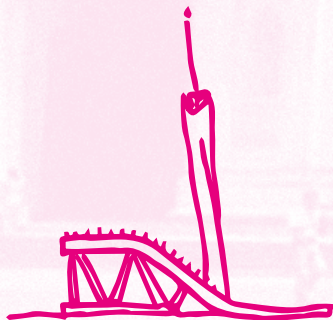
[Conocer más](#)

### **Paseo de los Artesanos**

A diez cuadras del casco histórico de la ciudad de Córdoba, se encuentra Paseo de las Artes, una propuesta que incluye arte, artesanías y música. Un edificio de fines del siglo XIX presta sus viejas paredes exteriores al Paseo de las Artes, que está compuesto por el Museo Iberoamericano de las Artesanías, el Archivo Histórico Municipal y la Feria de los Artesanos. La calle que bordea La Cañada se hace peatonal para el armado de la feria, donde los artesanos ofrecen su infinita variedad de piezas distintas y artesanales.

Horario: sábados, domingos y feriados de 17 a 22 hs.

[Conocer más](#)



### **Museo Histórico de la UNC**

El Museo Histórico UNC se encuentra ubicado en el Antiguo Rectorado de la Universidad. Forma parte de la Manzana Jesuítica de Córdoba, junto con la Iglesia de la Compañía de Jesús y el Colegio Nacional de Monserrat. Horarios de visitas de lunes a sábado de 9.30 a 18 hs.

En ese horario se puede visitar libremente con autoguía en diferentes idiomas. O con visitas guiadas a las: 11:00 y 15:00 en castellano, 10:00 y 17:00 en inglés

Dirección: Obispo Trejo 242

[Conocer más](#)

### **Biblioteca Mayor de la Universidad Nacional de Córdoba**

Es la garante y responsable de velar por la integridad de la Colección Jesuítica entre otros tesoros que forman parte del gran patrimonio bibliográfico histórico y cultural de nuestra Universidad.

Horario: lunes a viernes de 8.15 a 18.30 hs.

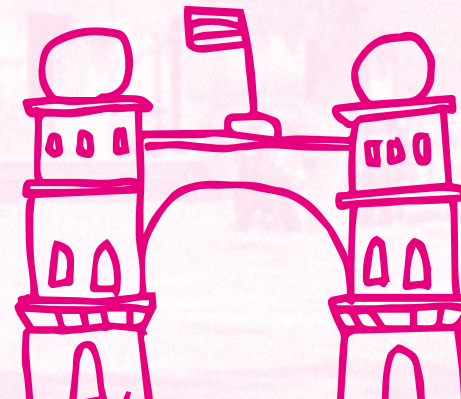
[Conocer más](#)

## **ESPACIOS VERDES**

### **Parque Sarmiento**

El Parque Sarmiento es un recorrido excepcional para conectarse con la naturaleza. Se trata de un verdadero pulmón verde enclavado a pocas cuadras del microcentro de la ciudad, siendo el espacio parquizado más grande de la Ciudad de Córdoba y uno de los más grandes de Sudamérica.

[Conocer más](#)





### Parque Kempes

Ubicado en zona noroeste de la ciudad, con el río Suquía como eje y emblema, fue adoptado como un espacio de bienestar, deporte y recreación. Actualmente cuenta con árboles autóctonos y especies exóticas, estaciones aeróbicas, juegos infantiles y las mejores instalaciones para la práctica de deportes extremos.

Este espacio se encuentra al frente del Parque del Chateau y juntos conforman un corredor recreativo único en la ciudad.

[Conocer más](#)

### Parque del Chateau

Inaugurado en 2019, este espacio se ha convertido en una opción para disfrutar de actividades al aire libre sólo, en familia o con amigos.

El predio está rodeado completamente de altas verjas de hierro forjado y cuenta con un bosque nativo, donde se destacan árboles autóctonos, herbáceas y arbustos.

El mismo cuenta con 6 ingresos y posee en su diseño diferentes zonas verdes, una amplia área de bosque, más de 1000 árboles nuevos, juegos infantiles, un puente peatonal que permite un recorrido a la altura de la copa de los árboles y un jardín sin precedentes en la región. El puente peatonal tiene 87 metros de largo, sobreelevado unos 5 metros sobre el nivel del terreno.

[Conocer más](#)

## MAPA DE LA CIUDAD DE CÓRDOBA

### ¿Cómo descargar el mapa de Córdoba para utilizarlo sin conexión a internet?

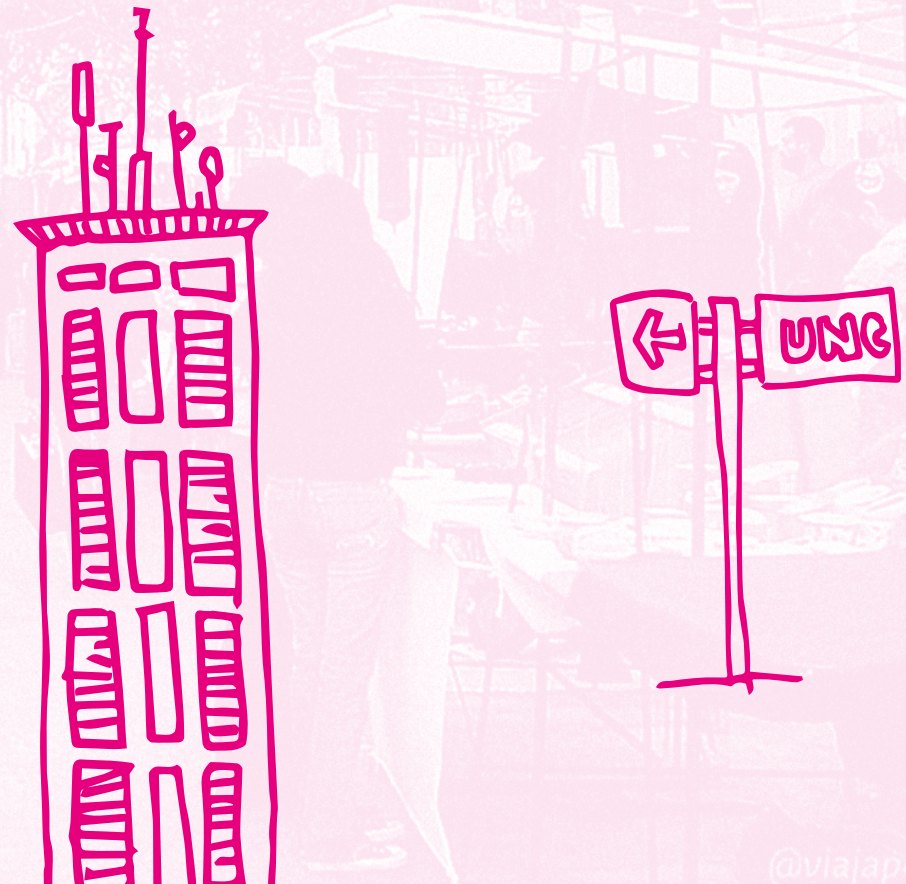
Si va a un lugar donde la conexión a Internet es lenta o existen inconvenientes para la utilización de datos móviles, puede guardar una zona de Google Maps en el teléfono o tablet y usarla cuando no tenga conexión.

Le recomendamos realizarlo para tener siempre disponible un mapa de la ciudad de Córdoba. Para ello, siga los siguientes pasos:

Abra la APP de Google Maps.

Vaya a la opción menú y elegir **“Mapas sin conexión”**. Seleccione el lugar del que desea descargar el mapa (Córdoba).

[Descargue el mapa.](#)



## DATOS ÚTILES

### Alojamiento

La ciudad Universitaria se encuentra en la zona centro-sur de la ciudad de Córdoba y próxima al barrio Nueva Córdoba.

En sus alrededores hay gran cantidad de ofertas de residencias universitarias, hoteles, apart-hotels y departamentos. Entre las distintas opciones de alojamiento, la preferencia por una u otra suele estar basada principalmente en la duración de la estadía y en los niveles esperados de confort y privacidad.

### Recomendaciones

- Dedicá el tiempo necesario para la búsqueda de alojamiento. Desde nuestra oficina podemos brindarte algunas opciones.
- Podés quedarte una semana en un alojamiento provisorio y una vez en Córdoba. confirmar el alojamiento definitivo en el lugar que más te guste.
- Recomendamos alojarte cerca de tu facultad o en un barrio con buen acceso al transporte público.
- Consultá todas tus dudas antes de cerrar un acuerdo.
- Recomendamos fijar el alquiler en pesos argentinos.
- Asegurate que el precio total incluya todos los gastos.

### Teléfonos útiles

#### Código de Acceso Telefónico

Desde el exterior: 54 + 351 + N° Telefónico

Desde el interior: 0351 + N° Telefónico

Información Telefónica: 110

Hora oficial: 113

Operadora Internacional: 000

Operadora Nacional: 19



#### Emergencias

Bomberos: 100 \* Policía: 101 \* Defensa Civil: 103 \* Toxicología: 104 \*

Emergencia Ambiental: 105

Accidentes Vía Pública: 107 \* Protección ciudadana: 108/4636823/4285835

Emergencias por Incendios: 0800-888-38346

#### Policía

Central de Policía: 428-7000

#### Horarios de comidas

Por la mañana

Desayuno

Al mediodía

Almuerzo entre las 12:30 y las 14, depende de las actividades de cada uno.

Merienda

Colación por la tarde, muchos toman mate o un café.

Cena

Generalmente es un plato caliente al igual que el almuerzo entre las 21 y las 23, depende de la costumbre y actividades de cada uno.

#### Horarios de salidas

Los jóvenes acostumbran salir a bailar a “boliches”, generalmente se encuentran alrededor de las 12 de la noche y toman algo en un bar o cenan. Lo denominan “la previa” y luego van a bailar alrededor de las 2 de la madrugada hasta el amanecer.



